



花みずき

本庄総合病院だより

発行日：平成15年6月1日
 発行者：加部吉男
 編集者：院内広報委員会
 後藤利和
 第10号
 住所：本庄市北堀1780
 TEL：0495-22-6111(代)
<http://homepage3.nifty.com/honjogh/>

病診連携と紹介状

病院長 加部吉男

病院と診療所との役割は同じではありません。病院は入院診療や詳しい検査等が主な仕事で、診療所は外来診療や往診を担当することが多いわけです。

地域内の病院と診療所が密接な連携をとって診療を行なう事が、良質で効率的な医療には欠かせない事です。

医療が継続的に行なわれるためには、前医の診療内容を知ることが大変役に立ちます。

他の診療所や病院での診療をご希望の方は紹介状(診療情報提供書)を発行しますので、お申し出下さい。また、他の施設で診療されていた方は紹介状をいただいできて下さい。

救急センターが移転しました

内科 今井和夫

平成15年4月に救急センターが移転しました。ちょうどその対面に中庭をはさんで新しく建てられた北病棟があります。

新しい救急処置室では外傷の患者さまの創汚染、異物をすみやかに取り除くことができるように洗浄場を設け、患者さまがスムーズに移動できるようにドアの開閉を自動スライド式にするなど、設備の充実をはかりました。また、血液検査室、レントゲン室、CT室などが救急センター周辺に配置されていることで迅速な診断が可能となりました。

ここ数年、救急救命士や看護師を含め、救急治療に関する議論が全国的におこなわれています。救命士における除細動器の使用導入もそうした流れに沿ったものと思われる。当院でも救急委員会を中心に救命率の向上をめざし、研修会や勉強会をひらき研鑽を積んでいるところです。迅速で質の高い医療が提供でき、信頼していただけるように努力していきたいと思ひます。

ところで、救急疾患のなかでもより緊急性が高い疾患として脳卒中、心筋梗塞や解離性大動脈瘤などの心血管病変があげられ

ます。その原因は動脈硬化です。それは加齢にともなうすすみますが、高血圧・高脂血症・糖尿病による動脈硬化は心血管病変をおこしやすく、危険といわれています。以上の3つの疾患のどれかひとつを強くもつより、軽度でも多く罹患しているほど危険度は増すともいわれています。これらの疾患は生活習慣病といい、たいていは内臓肥満が基礎にあります。心筋梗塞の発症率を例にとりますと、糖尿病を内服で治療されている人のそのリスクは2~3倍ですが、肥満があり収縮期血圧が170以上、血糖値が高くコレステロールも高いといった人は10~20倍になり、さらに喫煙をしていれば30倍にもなるといわれています。こういうわけで肥満・高血圧・糖尿病・高脂血症を『死の四重奏』といいます。生活習慣病の予防は食事療法と運動療法が基本です。2ヶ月ほど取り組んでいただき、効果がなければ薬の助けをかりることになります。

患者さまの健康を祈りつつペンを置かせていただきます。

(内科医師)

予防接種の役割

小児科 野口由美子

罹患すると重症化したり、後遺症を残す疾患がある。また、一人一人は罹患して軽症であっても、その疾患が大流行してしまうと、中にはその疾患で重篤な病状を呈することがある。

天然痘に対する種痘という予防接種はその効果が大きく、1980年この世から天然痘ウイルスが消滅したと発表された。

一方、1970年代に旧百日咳ワクチンの副作用と思われる死亡例が2件続き、3ヵ月間百日咳ワクチンの接種が中止され、その後は従来の生後3ヵ月時からの接種が2才からの接種と変更された。その結果、それまで80%以上に保たれていたワクチン接種率が10%までに減少し、1970年代後半から全国的に百日咳の流行がみられ、5年間で200名以上の乳幼児が百日咳で死亡したと報告されている。

このように公衆衛生が改善され医療水準も向上した日本でも、一定の予防接種を行わなければ、疾病の流行、その後の悲惨な結果が生じることは、この百日咳ワクチンと百日咳発症の経験からよくわかる。すなわち、予防接種の役割は、予防接種を行うことにより感染症から防御し、流行を阻止

し、かつ感染源をなくしてしまうことにある。麻疹(はしか)は麻疹ウイルスの感染により発熱、感冒様症状、全身の発疹を主症状とする小児期の急性感染症である。肺炎や脳炎を合併したり免疫能の低下をきたし細菌の混合感染が起こりやすくなる。

世界では毎年約3000万人の子供たちが麻疹に罹患し、その1000万人は9ヵ月未満の乳幼児である。その中で80万人以上が毎年麻疹により死亡していると推定される。

わが国では麻疹はワクチンの普及と生活環境や母子の栄養状態の改善などにより、患者数、死亡例ともに減少しており、母親も麻疹が死に至る疾患であるという認識はきわめて低い。ワクチン接種率は2000年度に全国平均でやっと80%に達した。しかしながら、いまだに毎年2~3万人の感染者が報告されている。

麻疹ワクチンの接種を受ける意義は麻疹に罹患しないことと同時に新たな感染源とならないことである。

各種感染に対する予防接種を適宜受けることをお勧め致します。

(注)百日咳ワクチン：現行の三種混合ワクチンに含まれる
(小児科医長)

がん検診のすすめ

外科 新井徹

乳がん検診

- マンモグラフィ検診は乳がん死亡を減少させる -

がん検診の目的はがんを早期に発見してがんによる死亡を減少させることです。そのためには、マンモグラフィ(乳房撮影)は乳がん検診に欠かすことができません。わが国の乳がん検診は視触診から始まるのが主流ですが、欧米では早くからマンモグラフィを用いた検診が導入されていました。世界中の無作為比較試験でマンモグラフィによる乳がん検診が乳がん死亡を減少させるのに有効であると証明されています。現在では、50歳から70歳までの女性は1年もしくは3年に1回マンモグラフィを受けることを推奨されています。

- 当院の乳がん検診 -

本庄総合病院では、乳房腫瘍を自覚されて受診された方や人間ドックで来られた方に対し、はじめに行う診察と検査は、1)視診、触診、2)マンモグラフィ、3)超音波検査です。

最近のマンモグラフィ装置では、浴びる放射線量が少なく、毎年撮影を受けても問題はないといわれています。

また、当院のマンモグラフィ装置は日本医学放射線学会の定める仕様基準を満たした装置です。米国LORAD社製M-IV機種(写真1)を用いています。同機種で撮影した画像(写真2)では、明瞭



(写真1)



(写真2)

に白く丸く写っている像が“がん”なのです。もうひとつ、がんを特定する画像として微細石灰化像があります。腫瘍を形成しないがんでも、この微細石灰化像によって悪性と良性とを鑑別できるのです。

- 乳がん検診を受けましょう -

当院では、乳腺外来を近日中に開設する予定です。自己検診法もお教えいたします。気軽にご相談ください。

(副院長、埼玉県乳がん検診医)

関連病院

本庄福島病院
内科・小児科・療養型 96床
本庄市千代田1-1-18 ☎0495-22-5211

介護老人保健施設 彩の苑
入所定員 100床
本庄市千代田1-1-21 ☎0495-23-3988

伊勢崎福島病院
内科・小児科・外科・整形外科・神経内科
歯科・リハビリテーション科 262床
伊勢崎市大手町18-10 ☎0270-24-3456

熊谷福島病院
内科・療養型 93床
熊谷市宮前町1-135-2 ☎048-525-2522

上武病院
精神科・内科・歯科 537床
本庄市小島5-6-1 ☎0495-21-0111

腸 on 髪 (ちょうおんぱ)

検査科 今川 弘 満

日常検査している時に「超音波って何ですか」とか「何が見えるんですか」とよく質問されます。ここで簡単にご説明したいと思います。

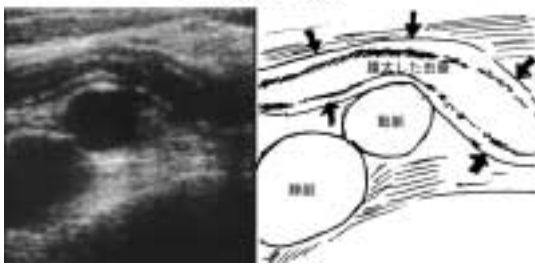
低い音、高い音など日常様々な音の中で私たちは暮らしていますが、人の耳に聞こえる音は低い方で30Hz、高い方で2万Hzといわれています。30Hzより低いものを超低周波といい、2万Hzより高いものを超音波といいます。ちょっと専門的になってしまいましたが、私たちの使っている医療用超音波診断装置は200万～1000万Hzという非常に高い音波を使います。人の耳に聞こえない、とても高い音を使って画像を作っているご理解下さい。これが“超音波”の意味になります。

先日、学生の時の友達に会う機会があり、年齢的变化と思われる髪が生え際の後退を見てショックを受けて帰ってまいりました。あれから20年の歳月が過ぎたということは超音波に携わってから20年ということになります。この間超音波検査の「見えるもの」もずいぶん変わりました。

超音波は人に無害であり苦痛もなく繰り返し行うことができるという利点からか、診断学が急速に発達致しました。胆石の検索が主だった20年前、腸疾患は腸内の気体のため検査対象外とされていましたが、現在では積極的に行われるようになりました。特に虫垂炎の診断にはなくてはならない検査法となっており、手術の適応があるかないかを判断する一つの手段ともなっているほど詳細な観察が行われています。ただやはり気体と骨には弱いのに変わりありません。息を吸ってもらったり吐いてもらったりすることで少しでも良く観ようとしますが、無害であっても苦痛に思われる方もいらっしゃるかもしれません。「何が見えるんですか」のご質問については、現在、気体および骨の影響を受けない領域すべてに適用すると思えます。これから20年後はどうなっているのでしょうか。私の髪が生え際が後退しすぎてしまった頃には、気体や骨に影響されない新しい超音波装置が完成しているかもしれませんね。

(臨床検査技師長)

虫垂炎の超音波診断



療養病棟

看護部 高橋 久美子

ここ療養病棟(北病棟)は、平成14年初夏の地鎮祭、真夏の太陽の下に建物の外観が現れ、実りの秋に内装工事と進み、春の訪れとともに平成15年4月全館がオープンしました。

1階はリハビリテーション棟、2階51床、3階51床、計102床の『療養病棟』です。

一般病棟2階より前面ガラス張りの「スカイロード」を渡ると明るく開放感のある2階北ナーステーションです。

病棟の構造は個室1床、2床室3室、4床室11室です。病棟中心北側にナーステーション、処置室、南側には明るく日当たりの良いオープンスタイルの食堂があ



り、いつでも自由に利用できるようになっています。大型テレビも設置されBS放送も楽しめる、くつろぎの空間となっています。病棟東西にはトイレ、洗面所等があります。また3階にはジャグジー機能のついた機械浴、2階には座浴シャワーが設置され患者さまはもちろんのこと、介護者にも好評です。

廊下の東窓からは文化会館の樹木、西窓からは雄大な浅間山、北窓からは、4月に満開の桜と赤城山や男体山、そして田園風景が広がります。館内に目を戻すと全長70mの明るく長い廊下は自主トレリハビリに最適です。

病室内は暖色系のカーテンでプライバシーが守られる広い空間が保たれています。病棟の基本方針は「患者さまのニーズを十分に満たすことが出来る」事を目標に看護師22名ヘルパー26名のスタッフが業務に携わっています。オープンまもない事もあり多少スムーズにいかない所もありましたが、着実にすばらしい療養病棟になってきており、今後はさらに日々努力をして歩いていきたいと思っております。(北病棟主任、ケアマネージャー)

入院患者さまへのお薬の説明

薬剤科 伊藤 貴之

みなさんご自分がお飲みになっている薬について正しく知っていますか? 「最初にお医者さんに言われたけど、いろんな話が多すぎて覚えられなかった。」とか、「わからないけど先生が出してくれるから飲んでる。」という方も大勢いらっしゃるのではないのでしょうか。

薬はその名前、効果、飲み方を正しく理解して服用しましょう。知らないで飲む方よりも、効果を認識して飲むの方が治療効果は良いという統計もあります。

現在入院中の患者さまには薬剤師がベッドサイドまで伺いして、薬の説明を行っています。薬の写真の付いた説明用紙を渡しなが、効果や飲み方を一緒に確認しています。1回に飲む量、何時に飲むのが効果的か、薬の効きめや注意点を伝えていきます。せっかく飲んでいる薬も、飲み方を誤ると、効果が十分に発揮されないことがあります。また、他の病院で頂いている薬や、市販の薬や、食べ物のアレルギーなども伺っています。薬の中には色や形が違っていても、同じ成分のものがあります。自分の判断で以前の薬を続けて服用していると、同じ効果の薬を倍量飲んでいたということもあります。また、食物を原料としている薬もありますので、卵や牛乳などのアレルギーがある方はご相談ください。飲み薬以外にも、湿布薬、軟膏薬、吸入薬、坐薬、点眼薬などの形をした薬もあります。「坐薬は座って飲む薬と思っていました。」という方もいらっしゃいました。そういった間違えがないように、薬の正しい使い方も説明しています。何よりも、自分の体に入る薬です。正しく理解して忘れずに服用してください。

薬についての質問や相談は薬剤師がベッドサイドにお伺いした時や、病院内薬局までお尋ねください。

(薬局長)

病理検査とは?

検査科 田村 勝美

皆さんは、「病理検査」と聞かれて、すぐに答えられる方はあまり居られないと思います。血液検査や尿検査に比べてあまりなじみのない検査です。それと言うのががんの発見、診断を目的として行われるのが大半を占めているからです。

例えば、胃の検診で異常があると言われ、病院で内視鏡検査(胃カメラ等)を受けられた経験は無いですか? その際にカメラで見ている胃の一部の組織を取り出して、その組織が“がんであるか否か”を検査するのが病理検査です。

また、肺がん検診時の喀痰の検査や、子宮がん検診時の膣壁擦過検査等々、病理検査は診断の過程で大変重要な手段と言えます。

《検査にかかる日数》

病理検査は、検査材料の採取、肉眼的観察および所見の記録 組織検査用切片の切り出し 固定 脱水・包埋 薄切 染色 封入 鏡検・診断 報告、という流れで行われ、「標本作製」に数日を要するので、報告書が出るまでにはどうしても5日から3週間ほどかかってしまいます。(検査材料によってバラツキがあります。)

少しでも早く結果をお知りになりたいと思いますが、ご理解くださいますよう、お願いします。(臨床検査技師)

熱性けいれん

看護部 増野 初美

子供の体温は、新陳代謝が盛んで一般に成人よりも0.5度～1度高いのが普通とされています。

熱性けいれんは、生後6ヶ月から4歳位の小児にみられ、38度以上の発熱とともに5分ほどの全身けいれんを伴うことをいいます。突発的に起こる事が多いので、ついあわてがちですが落ち着いて、その時の様子を、いつから、どのくらい続いたのかを、速やかにかかりつけの医師に相談しましょう。

一番大事な事は、普段からその小児のことをよく知る保護者が、“いつもと違う”ことに早く気づき、衣服を調節し安静に休ませることです。同時に脇の下や大腿のつけねを冷やす事も忘れてはいけません。

小児は抵抗力も弱く、感染症が原因で起こることが多いので、手洗い、うがいは習慣にしておくことも大切です。(小児科看護師)

《本庄総合病院外来予定表》

	月	火	水	木	金	土
外科	午前 午後					
内科	午前 午後	休診		休診		
整形外科	午前 午後					
脳神経外科	午前 午後					
泌尿器科	午前 午後					
皮膚科	午前 午後			休診		
眼科	午前 午後	休診	休診	休診	休診	休診
耳鼻咽喉科	午前 午後	休診	休診	休診	休診	休診
小児科	午前 午後					
産婦人科	午前 午後					
特殊外来	午後	呼吸器外科	精神科	(予約制です。組合受付にてお問い合わせください)		

H15年6月現在
診療時間：午前9:00～12:00 午後2:00～5:00
：午後は手術のために休診となる場合がありますので、出来るだけ午前中に受診をお願いします。ご不明の場合はお問い合わせください。
：乳児検診、ならびに一般外来
：手術日

看護師さん募集

平成15年4月1日、療養病棟(北病棟)がオープン致しました。北病棟の新築と旧病棟の改修により患者さんの療養環境が一段と向上しました。病棟の新築、改修にともない看護師さんを募集しております。地域医療の発展のため、ともに取り組んで行こうではありませんか。貴方の応募をお待ちしております。連絡先/事務部総務課 橋本 Tel:0495 22 6648